

# **AS PERSPECTIVAS DO MERCADO LABORAL A TRAVÉS DA FORMACIÓN PROFESIONAL REGRADA**

**José Raposeiras Correa**

Delegación Provincial da Consellería de EOU, Pontevedra

## **RESUMO**

O artigo presente interésase polos procesos de inserción laboral, analizando a transición da Formación Profesional ao mercado de traballo. Logo de diversas consideracións de índole metodolóxica e despois dunha breve fundamentación teórica baseada nas perspectivas a nivel europeo, faise fincapé na análise descritiva dos datos obtidos, relativos ás variables propostas neste traballo de investigación-acción. sexo, idade, forma de acceso ao ensino de Formación Profesional, titulación, continuación de estudos, situación laboral dos titulados, traballo en relación cos estudos cursados, subemprego, inserción a través da FTC, clima laboral e opinión das empresas. Ao final tíranse as pertinentes conclusións.

## **PALABRAS CLAVE**

Aprendizaxe permanente, cualificación, empregabilidade, familia profesional, formación en centros de traballo, inserción laboral.

## **1. XUSTIFICACIÓN DO TRABALLO**

Este estudo xorde a raíz das reunións de traballo que se desenvolveron cos Xefes e Xefas dos Departamentos de Orientación dos Institutos de Educación Secundaria e con algúns profesores e profesoras de Formación e Orientación Laboral da provincia de Pontevedra, ao longo dos últimos cursos. Dende o Equipo de Orientación Específico e coa intención de promover grupos de traballo cooperativo, inténtanse desenvolver programas de investigación-acción partindo da aprendizaxe experiencial e da reflexión sobre a propia práctica profesional. Deste xeito, contando coa autorización do Delegado Provincial da Consellería de Educación e Ordenación Universitaria e estando ademais informados os Inspectores e Inspectoras dos Institutos cos que se pretendía traballar, establecéronse os primeiros acercamentos cos responsables deses centros explicando os obxectivos que se pretendían conseguir, elaborando o correspondente cuestionario

telefónico a partir dunhas variables previamente seleccionadas, visitando empresas, recollendo datos significativos dende a propia Delegación Provincial e solicitando a listaxe telefónica dos ex-alumnos/as, entre outras actividades. En xeral, cómpre destacar o feito de que todos os centros seleccionados, para a realización deste estudo, colaboraron con normalidade nas tarefas que lles foron demandadas no seu momento.

Pero o verdadeiro proceso de execución do traballo non comezaría ata o mes de outubro de 2002. Un grupo de Orientadoras interesadas no seguimento e na inserción socioeducativa e laboral do alumnado de ciclos formativos, deciden colaborar participando con valiosas contribucións sobre a temática proposta, así como na recollida de datos a través da entrevista telefónica: Cristina González Piñeiro, Xefa do Departamento de Orientación do CPI do Toural–Vilaboa; Cristina Iglesias Camiña, Xefa do Departamento de Orientación do CPI de Mosteiro–Meis e Begoña Iglesias Raposeiras, Xefa do Departamento de Orientación do IES Fogar Provincial Príncipe Felipe de Pontevedra. Contouse, ademais, para o tratamento informático dos datos, coa colaboración de Victoriano Fernández Rodríguez, Director do CPI do Toural-Vilaboa.

Xa no mes de xaneiro de 2003, solicitamos un Grupo de Traballo ao Centro de Formación e Recursos de Pontevedra o cal nos foi concedido, baixo o título de "Inserción do alumnado de Ciclos Formativos". Malia a súa curta duración (30 horas), permitiunos profundar un pouco máis sobre a realidade e a fundamentación teórica da Formación Profesional e as súas perspectivas laborais, así como sobre a relación entre cualificación e emprego, e serviunos tamén para impulsar e para motivarnos –se cabe– un pouco máis no labor que xa viñamos desenvolvendo por iniciativa propia e por libre, como xa se dixo dende outubro de 2002 (ao ano seguinte de rematar os estudos a promoción de Formación Profesional de 2001). Paralelamente, continuabamos coas entrevistas a través do teléfono e coas reflexións sobre os itinerarios educativos e laborais, todos os xoves en horario de tarde na Delegación Provincial da Consellería de Educación e Ordenación Universitaria, así ata finais do mes de outubro de 2003 (un ano completo de traballo) dando por finalizada –nesta última data– a etapa da citada recolla telefónica de datos, aos ex-alumnos/as dos centros educativos.

En relación coa metodoloxía de traballo empregada, ademais do deseño dunha enquisa telefónica ou entrevista para a obtención de datos, cuantitativos e cualitativos, así como da elaboración dunha ficha, para solicitar información nas empresas colaboradoras co módulo de Formación en Centros de Traballo (FCT), fíxose o correspondente estudo e análise de variables sobre os posibles itinerarios que poderían seguir os ex-alumnos/as, así como a necesaria recompilación de

recursos bibliográficos e lexislativos. Ao mesmo tempo, levouse a cabo un traballo de campo previo coa presentación dos inquéritos escritos, relativos á citada entrevista telefónica e á visita nas empresas. Da mesma maneira, realizáronse seguimentos posteriores e reunións de carácter informativo/formativo nos centros públicos de Educación Secundaria, referentes ao traballo obxecto da investigación-acción que pretendiamos desenvolver.

Ao respecto, partimos dos parámetros dunha poboación baseada no alumnado da provincia de Pontevedra que rematou os seus estudos nos cursos académicos 1999/2000 e 2000/2001. Ámbito de intervención provincial nos 91 centros públicos de Formación Profesional Específica que impartían, nos citados cursos, Ciclos Formativos de Grao Medio e Superior correspondentes a 20 Familias Profesionais, xa que nesta provincia non hai ningún ciclo formativo das Familias de Comunicación, Imaxe e Son e Vidro e Cerámica.

Tendo en conta a poboación anterior, tomáronse como datos estatísticos para a mostra seleccionada 708 deses alumnos/as, pertencentes a 24 centros públicos educativos (o 26,37% dos existentes nesas datas) incluídos o Instituto Galego de Formación en Acuicultura (IGAF), na Illa de Arousa, da Consellería de Pesca e Asuntos Marítimos e o Centro de Capacitación Agraria (CECA) de Lourizán, en Pontevedra, da Consellería de Política Agroalimentaria e Desenvolvemento Rural. Estes centros seleccionáronse ao chou, en función de criterios demográficos e xeográficos, nos concellos de Cangas, A Estrada, A Illa de Arousa, Lalín, Marín, O Porriño, Ponteareas, Pontevedra, Sanxenxo, Silleda, Vigo e Vilagarcía de Arousa.

Cómpre dicir que os mencionados cursos académicos 1999/2000 e 2000/2001, escollidos para a investigación, veñen coincidir precisamente co período de transición ou cambio da antiga Formación Profesional (FP1 e FP2) á actual Formación Profesional do sistema educativo da Lei de Ordenación Xeral do Sistema Educativo (LOXSE) xa que, no curso 2001/2002 desapareceu a FP2 e xeneralizáronse os ciclos formativos de grao medio e superior dentro da Comunidade Autónoma de Galicia.

## 2. INTRODUCCIÓN

A relación entre educación e mercado de traballo considérase que cambia ao longo da vida, coa tendencia cara ao futuro de ofrecer novas oportunidades de aprendizaxe ou sistemas de alternancia estudo-traballo. De aí a necesidade de conseguir unha boa cualificación para a oferta, como sinal positivo para a produtividade e medio para acadar maiores niveis salariais ou satisfacción laboral, entre outros. Desta maneira débense intentar mellorar os aspectos formativos e a transición ao emprego das vindeiras xeracións de titulados, aproveitando os recursos

dunha forma integral coa implicación e participación continua dos alumnos/as, a intervención das súas familias, a coordinación entre todos os servizos participantes e a axustada cooperación dentro do sector produtivo e laboral.

O mercado de traballo pódese concibir como un intercambio de cualificacións por postos de traballo. Os títulos académicos acreditan para determinadas cualificacións máis ou menos específicas. Pola súa vez, os postos de traballo teñen tres grupos importantes de características: o traballo en si mesmo ou tarefa, a remuneración e as condicións de traballo. O valor que un título académico acada no mercado laboral, determínase en función dos mencionados tres grupos de particularidades, cambiando coa intensidade relativa da oferta e demanda. O nivel educativo garante mellores resultados en emprego e salarios, pero non protexe do risco tocante ao paro nun momento dado.

Na actualidade as ensinanzas de Formación Profesional Regrada contan cun catálogo de Títulos clasificados en 22 Familias Profesionais, que están orientadas fundamentalmente á adquisición de coñecementos e sobre todo de competencias, configurándose en función das necesidades de cualificación que abranguen a totalidade dos sectores produtivos. A finalidade destes estudos, dentro do sistema educativo, consiste en preparar o alumnado para a actividade nun campo profesional, capacitándoo para o desenvolvemento cualificado das diferentes ocupacións laborais. Unha formación polivalente que lles permita adaptarse ás circunstancias do mundo laboral, constituída por ciclos formativos que se organizan en módulos profesionais de formación teórico-práctica, cunha duración variable que oscila entre as 1.300 e as 2.000 horas e que inclúen un módulo de formación en centros de traballo (FCT). Neste caso, a orientación estará máis dirixida ás axudas cara á transición ao mundo laboral do alumnado, aínda que sen esquecer a necesaria recualificación profesional que van precisar ao longo de toda a vida.

Para garantir a adaptación da formación ao emprego, entendemos que é necesario un plan de orientación profesional que inclúa entre os seus contidos un programa de información e orientación profesional<sup>1</sup>, que conte cunha participación coordinada e de responsabilidades compartidas entre as Administracións Educativa e Laboral, así como a correspondente coordinación cos axentes sociais (sindicatos e empresarios), entidades, organismos ou institucións que desenvolvan accións deste tipo (por exemplo, as Cámaras de Comercio e Industria, as Confederacións de Empresarios, as Administracións Locais, entre outras).

Pretendemos pois, a través deste artigo, presentar unha visión xeral sobre a relación entre os estudos de Formación Profesional Específica e o mercado de traballo, baseada principalmente en información cuantitativa, ademais de reflexionar

sobre a propia formación profesional que se oferta nos centros educativos, así como a súa adecuación ás demandas dos sectores produtivos. Como podemos comprobar no seguinte cadro, así como ao longo do desenvolvemento do presente estudo, durante os últimos anos estas ensinanzas de FP e o número de alumnos/as matriculados nas súas diferentes titulacións aumentaron dun xeito considerable, acercándose ás cifras da Unión Europea e mellorando ao mesmo tempo as perspectivas de inserción laboral.

Número de alumnos e alumnas matriculados en centros públicos da provincia de Pontevedra, nos ciclos formativos de formación profesional			
	Curso 1999/2000	Curso 2000/2001	Curso 2003/2004
Grao Medio	1.998	2.811	4.386
Grao Superior	2.916	3.181	5.297
TOTAL	4.914	5.992	9.683

Tendo en conta a evolución destes datos, o ascenso do número de estudantes matriculados nos centros públicos da provincia de Pontevedra –dentro do Grao Medio– foi dun 40,69% entre os cursos académicos 1999/2000 e 2000/2001 e dun 50,02% entre os cursos 2000/2001 e o actual 2003/2004. Polo que respecta aos Ciclos Formativos de Grao Superior, aumentou o número de alumnos/as nun 9,08% entre os cursos 1999/2000 e 2000/2001, mentres que a diferenza entre os cursos 2000/2001 e o 2003/2004 foi bastante máis significativa, porque a cantidade elevouse nun 66,51%.

Deste xeito, constatamos un aumento global do alumnado que se matriculou en centros públicos, nos Ciclos Formativos de Grao Medio e Superior, dado que as porcentaxes incrementáronse nun 21,93% entre os cursos escolares 1999/2000 e 2000/2001. Obviamente, esta evolución foi bastante máis considerable entre os cursos 2000/2001 e o presente 2003/2004, ao aumentar nunha porcentaxe do 61,59%.

### **3. INDICADORES DE CALIDADE NA NOVA SOCIEDADE DA APRENDIZAXE PERMANENTE: PERSPECTIVAS NO ÁMBITO EUROPEO**

Ao noso modo de ver, para impartir unha información-formación de calidade que sexa útil e que resista os cambios permanentes aos que está sometido o mercado laboral, faise imprescindible reflexionar sobre os seguintes factores de calidade:

- As novas tecnoloxías da información e da comunicación preséntanse como novidade case permanente. Hai que saber sobrevivir a elas e ser intelixentes para adaptarse ás esixencias actuais.
- A economía do coñecemento que se está implantando en Europa é, segundo apuntan os informes realizados por diversas institucións comunitarias, unha das principais fontes de emprego dos vindeiros anos.
- A competencia no mercado laboral da Unión Europea esixe uns niveis de calidade europeos para acceder ao citado mercado: uns cidadáns máis cultos e cunha gran capacidade de análise e de innovación.
- A capacitación e motivación dos traballadores para dar a resposta adaptada á situación cambiante que evoluciona con moita rapidez.
- A información non ten fronteiras nin distancias e apenas ocupa espazos... Videoconferencias, internet, etc.
- O aumento da produción e por conseguinte do consumo (marketing, publicidade, comunicación audiovisual).
- A aprendizaxe permanente para saber situarse nos aspectos do posto de traballo que van perdurar no futuro.
- O impulso dos procesos de relación coas empresas (a formación nos centros de traballo). O administrador principal da división de Formación e Educación da OCDE, Richard Sweet, coméntanos ao respecto que se o alumno non vai pola súa conta á empresa, é a escola quen debe levalo.
- Control de calidade do traballo, como un sistema de xestión baseado na globalidade, en relación cos criterios axentes e cos criterios resultados.

As actuais perspectivas da orientación en Europa seguen, en liñas xerais, as directrices dos países membros da *Organización para la Cooperación y el Desarrollo Económico* (OCDE). No informe sobre orientación profesional (2001-2002), elaborado por esta organización, fálase do incremento das demandas relativas aos servizos de información e orientación profesional debido á crecente énfase na aprendizaxe continua, ao emprego activo e ás políticas de benestar.

Cómpre pois orientar para o trinomio da aprendizaxe permanente<sup>2</sup>: formación, cualificación e emprego. Unha reflexión sobre a inserción sociolaboral e a orientación e formación profesional nos contextos educativo e laboral, coa integración dos tres subsistemas de formación (regrada, ocupacional e continua). Calquera idade é boa para acceder ao coñecemento e á formación. A tendencia cara ao futuro pasa por ofrecer novas oportunidades de aprendizaxe ao longo de toda a vida ou en sistemas de alternancia estudo-traballo, adecuando a formación ao mercado laboral.

Dentro do contexto europeo actual –*Rede Eures*– fan falta profesionais que se adapten á libre circulación de traballadores e de mercadorías, á mobilidade en educación e nas profesións, á globalización e á mundialización da economía, aos

grandes desafíos científicos e tecnolóxicos, á maior necesidade de coñecer idiomas, aos posibles cambios de ocupacións ao longo da vida laboral, á alternancia entre períodos de emprego e de paro, etc.

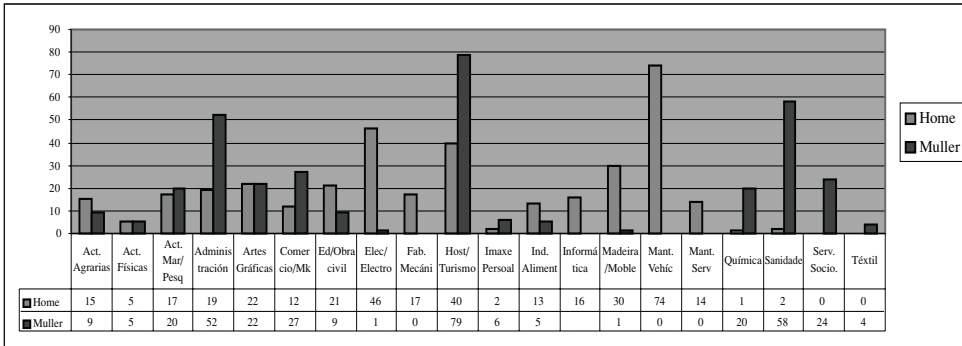
De aí a preocupación que comparten en común os países europeos, coa finalidade de potenciar as ensinanzas de FP. Dándolle cumprimento a un dos mandatos do Consello de Barcelona, os Ministros de Educación da Unión Europea aprobaron en novembro de 2002 unha resolución sobre cooperación ampliada no campo da Formación Profesional. Pedíase a través da citada resolución un reforzo para chegar ao recoñecemento de estudos e cualificacións nos países da UE, acordando entre as prioridades que debería seguir este proceso: 1) mellorar a imaxe da FP en Europa, 2) beneficiar a transparencia dos sistemas de FP europeos, así como a información e a orientación profesional, 3) mellorar o recoñecemento das competencias e as cualificacións para garantir a mobilidade dos cidadáns de Europa, 4) desenvolver accións comúns de cooperación entre os estados membros, 5) asegurar a calidade da FP nos sistemas educativos europeos.

Todo isto fainos pensar que o verdadeiro reto dos sistemas educativos actuais debería estar dirixido á capacitación da xuventude e dos adultos ante os cambios cos que se van enfrontar: as habilidades e destrezas básicas para a vida e para o traballo, que lles farán falta para ocupar de forma satisfactoria e responsable o lugar que lles corresponda na sociedade á que pertencen. A adquisición de competencias a nivel integral para poder situarse en boas condicións no mundo produtivo, sacándolle o máximo aproveitamento posible en todos os eidos: competencia técnica en coñecementos ou saberes, metodolóxica no saber facer, competencia participativa no saber estar e de personalidade, sabendo ser. Unha preparación dos profesionais de futuro, para a súa incorporación á vida activa, cunha formación que lles permita conservar e manterse no posto de traballo.

Hoxe máis que nunca necesítase cambiar de actitude e responder dunha maneira axeitada ás novas situacións que se nos están presentando, como son a inmigración (multiculturalidade), a igualdade do home/muller, a terceira idade (tempo de lecer, prexubilación-xubilación), as profesións non vocacionais, as novas concepcións da empresa (autoorientación, autoconecemento, autoemprego, industrias e novos oficios, etc.), entre outras. Ao respecto, cómpre traballar as capacidades dende todas as áreas curriculares: capacidade de traballar en equipo, de adaptación, de saber buscar un emprego, de iniciativa e de resolución de problemas, de aprender por si mesmos e ao longo de toda a vida. Unha educación referenciada na intelixencia emocional, as habilidades sociais, a importancia da cultura do traballo, os dereitos e deberes dos traballadores, o clima laboral (salario económico versus salario emocional), a posición, o prestixio e a responsabilidade na sociedade.

#### 4. ANÁLISE DE DATOS

Neste apartado do traballo procurárase facerlles as observacións pertinentes aos datos conseguidos, apoiándonos para iso nos diversos gráficos que acompañan o texto.

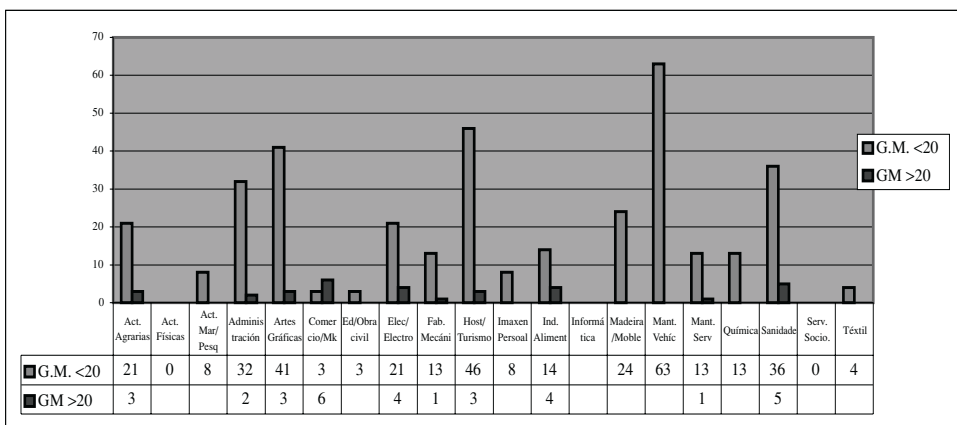


Comezamos así coa información recibida sobre a variable sexo. Unha vez realizadas as correspondentes entrevistas aos 708 alumnos/as da citada mostra (Ciclos Formativos de Grao Medio e Superior), apreciamos como 366 deles son homes e 342 mulleres. Ou sexa, unha situación case de igualdade se collemos os datos de forma global. Non obstante, facendo unha análise máis pormenorizada en función dos diferentes estudos, existen aspectos significativos que convén subliñar:

As persoas que cursaron as Familias Profesionais de Servizos Socioculturais e a Comunidade e Téxtil, son todas mulleres. Tamén en Sanidade a proporción é de 58 mulleres por dous homes e en Química 20 mulleres por un home. Seguen sendo maioría o sexo feminino, aínda que sen ser tan significativo, nas Familias de Administración (52 mulleres por 19 homes), Comercio e Marketing (27 por 12), Hostalaría e Turismo (79 por 40), Actividades Marítimo-Pesqueiras 20 por 17) e Imaxe Persoal (seis mulleres por dous homes).

Nas Familias de Actividades Físicas e Deportivas, ao igual que en Artes Gráficas, existe un claro equilibrio entre ambos os dous sexos, mentres que en Fabricación Mecánica, Informática, Mantemento de Vehículos Autopropulsados e Mantemento e Servizos á Producción son todos homes. Da mesma maneira, o sexo masculino é maioría en Electricidade e Electrónica, cunha proporción de 46 homes por unha muller, Madeira e Moble (30 homes por unha muller), Edificación e Obra Civil (21 homes/ 9 mulleres) e Industrias Alimentarias (13 homes / 5 mulleres).

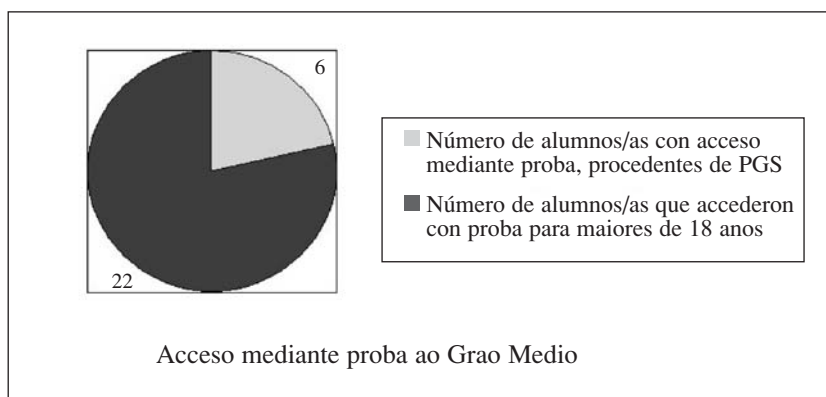




A seguinte distinción, sobre as variables idade e a forma de acceso aos estudos de Formación Profesional, faise por Ciclos Formativos:

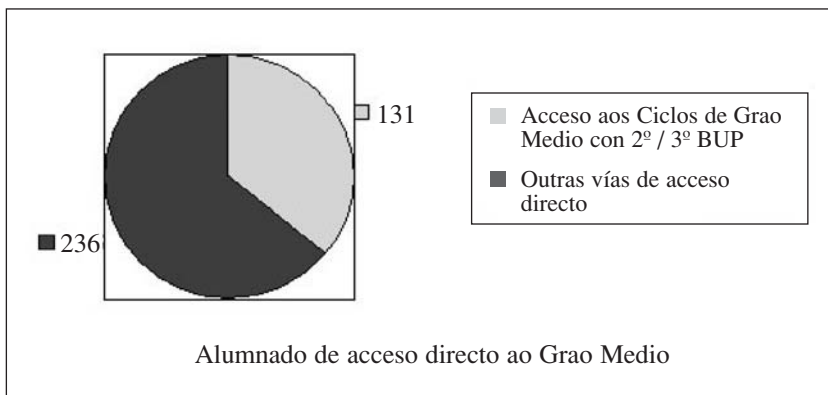
Dentro dos Ciclos de Grao Medio son moi poucas as persoas entrevistadas que teñen máis de vinte anos (en concreto 32 persoas). O resto –363– eran menores dos vinte. Deste xeito, realizáronselles enquisas para a recolleita de datos a un total de 395 alumnos e alumnas que cursaron estudos de Formación Profesional de Grao Medio.

A maioría deles accederon a estas ensinanzas directamente e 28 fixérono mediante proba. É necesario subliñar ao respecto, que entre os que accederon con proba, seis eran alumnos/as que cursaran con anterioridade Programas de Garantía Social e os outros 22, persoas maiores de 18 anos.

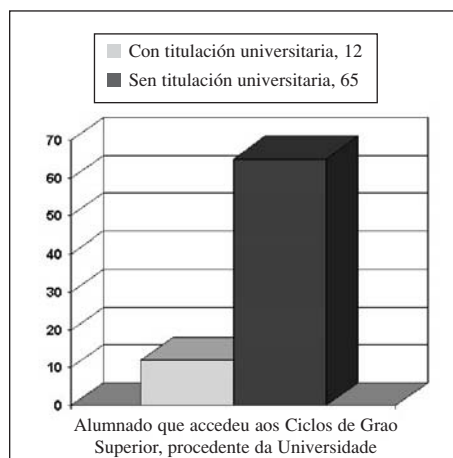
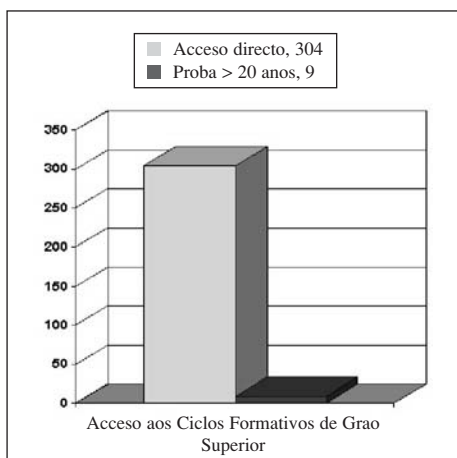


Resaltamos, ademais, como significativo, dentro dos 367 individuos que accederon directamente ao Grao Medio, o considerable número deles –131 en

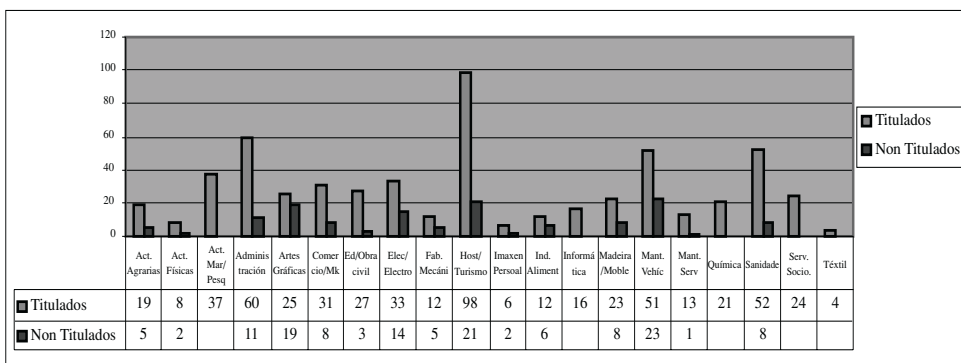
total– que o fixeron con estudos do antigo Bacharelato Unificado Polivalente (con 2º/3º de BUP superado, o que equivale ao 35,69%.



Polo que atinxe aos 313 alumnos e alumnas dos Ciclos Formativos de Grao Superior entrevistados, só seis deles tiñan menos de vinte anos (loxicamente, os restantes eran maiores dos vinte). O acceso a estes estudos da Formación Profesional de Grao Superior realizáranlo da seguinte maneira: a meirande parte chegaron directamente e tan só nove fixérono mediante proba para maiores de 20 anos. Cabe mencionar que das 304 persoas que accederon directamente, 77 procedían da Universidade (un 25,33%). Destes 77 alumnos e alumnas, 65 non conseguiran rematar os seus estudos universitarios (é dicir, o 21,38% do acceso directo) e os outros 12 (un 3,95% do citado acceso directo) incorporáronse á Formación Profesional estando xa en posesión dun título universitario.



Os resultados das enquisas realizadas a 708 persoas das que remataron os Ciclos Formativos de Grao Medio e Superior nos anos 2000 e 2001, sinállannos o elevado índice de éxito escolar en relación cos estudos regrados da Formación Profesional, pois 572 alumnos e alumnas (o 80,79%) superáronos, acadando o correspondente Título de Técnico (Grao Medio) ou de Técnico Superior (Grao Superior) e unicamente 136 (o 19,21% dos entrevistados) non o conseguiron. Tendo en conta que o número total dos titulados –no ámbito provincial– foi de 2.604 alumnos/as, a porcentaxe dos titulados coa que traballamos representa un 21,97% do total.

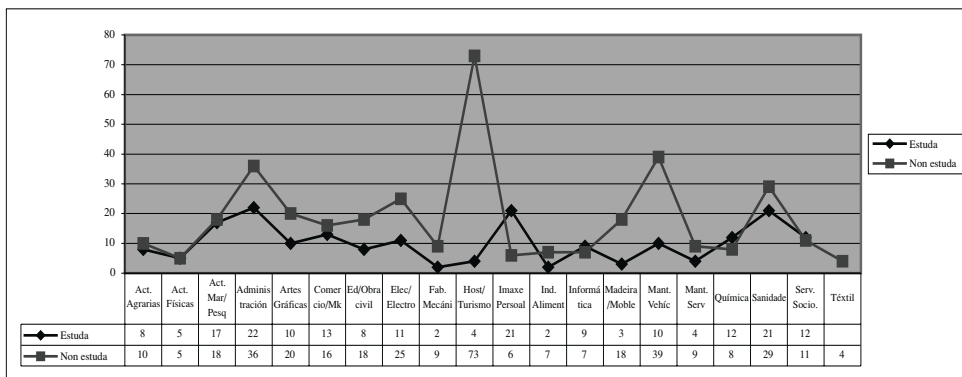


No seguinte cadro, aparece reproducido o alumnado total que logrou a titulación dos respectivos ciclos de Formación Profesional, ao rematar os cursos 1999/2000 e 2000/2001 (meses de xuño ou decembro).

Número de alumnos/as dos centros públicos da provincia de Pontevedra, que conseguiron o correspondente Título de Formación Profesional Regrada			
	Técnicos	Técnico Superior	Totais
Ano 2000	470	746	1.216
Ano 2001	548	840	1.388
TOTAL	1.018	1.586	2.604

En función das preguntas feitas a 562, destes alumnos e alumnas que conseguiron titular, deducimos que tan só 194 (o 34,52%) continúan estudando ou formándose con ensinanzas regradas e non regradas, e 368 (o 65,48%) dan por finalizada, polo menos nesa data, a súa etapa de formación. Observando o gráfico que

aparece a continuación, semella significativa a existencia de determinadas ramas nas que hai bastantes persoas que non seguen ningún proceso formativo, por exemplo en Hostalaría e Turismo (unicamente catro persoas continúan con algún tipo de estudos e 73 responderon que non) ou na Familia de Mantemento de Vehículos Autopropulsados (39 dos alumnos afirmaron que daban por rematados os seus estudos e 10 continuaban formándose).



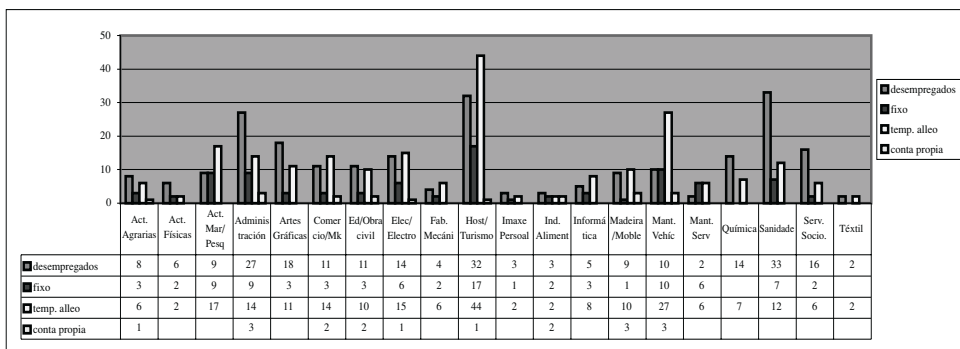
Tras o seguimento realizado ás citadas promocións que finalizaron os seus estudos nos anos 2001 e 2000, é dicir, un ou dous anos despois da súa saída do sistema educativo, e tendo en conta as respostas obtidas de 565 Técnicos ou Técnicos Superiores da Formación Profesional Específica, a súa situación laboral era a seguinte:

- As persoas que se atopaban en situación de desemprego sumaban un total de 237, ou sexa, o 41,95%.
- Os ocupados que prestaban un servizo/traballo remunerado eran 328, o que representa un 58,05% de persoas inseridas laboralmente.

En relación cos 237 alumnos e alumnas que estaban en paro laboral, é mes-ter dicir que algúns deles –nese momento– eran desempregados, inda que conta-ban con experiencia no mundo do traballo.

Tocante ás citadas 328 persoas con inserción no mundo do traballo, a súa situación laboral reflíctese como segue:

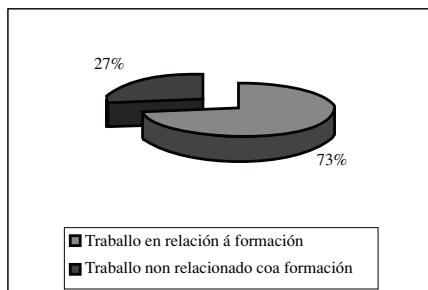
- O número total de traballadores –por conta allea– é de 310, dos cales 89 tiñan un contrato laboral fixo ou indefinido e 221 posuían un contrato laboral de carácter temporal.
- Os 18 restantes eran traballadores por conta propia.



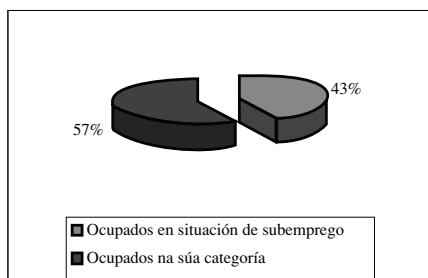
Continuando co exame do gráfico anterior, pódese corroborar como non todas as ramas académicas responden con igual éxito á demanda de traballo realizada polo tecido produtivo. Facendo unha breve análise cualitativa destes datos, e tomando como indicador da adecuación formación-emprego a taxa de ocupación das distintas Familias Profesionais, procede facer fincapé no elevado número de contratados laborais con carácter temporal dentro das especialidades de Hostalaría e Turismo (considerable índice de empregabilidade, pero por tempadas). Nesta rama profesional e na de Mantemento de Vehículos Autopropulsados, onde tamén existe bastante traballo por contratos temporais, ao igual que nas de Actividades Marítimo-Pesqueiras, Comercio e Marketing, Fabricación Mecánica, Electricidade e Electrónica, Informática, Madeira e Moble, Mantemento e Servizos á Produción, Edificación e Obra Civil e Industrias Alimentarias, son máis os alumnos e alumnas que están traballando cós que se atopan en situación de paro obreiro.

Non obstante, polos entrevistados noutras Familias Profesionais como a Sanitaria, Servizos Socioculturais e á Comunidade, Química e Actividades Físicas e Deportivas, son máis as persoas que están en desemprego cás que están traballando. En Administración, Actividades Agrarias, así como en Artes Gráficas, existe case un equilibrio entre a xente que se encontraba traballando e a que estaba en situación contraria.

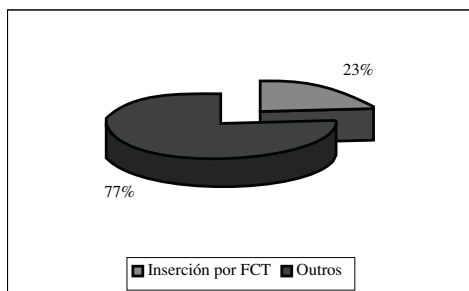
Aos que se lles preguntou pola relación entre a formación profesional recibida e a ocupación laboral que desenvolvían na actualidade ou que desenvolveron –experiencia laboral previa– o 73% deles (247 dos enquisados) afirmaron que o seu traballo facían pola mesma rama ou familia profesional que cursaran e o 27% (92 casos) contestaron que estaban traballando por outra especialidade distinta aos estudos que realizaran da Formación Profesional.



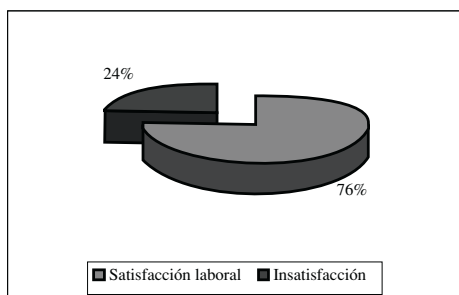
Referente ao rango profesional, o 57%, é dicir 190 dos enquisados, contataron que estaban traballando na mesma categoría que correspondía ao estudo realizado e o outro 43% –143 casos– afirmaron estar ocupados laboralmente, pero en situación de subemprego.



Continuando co estudo cuantitativo das informacións recibidas, parécennos moi interesantes os aspectos que fan alusión ao alumnado que se inseriu laboralmente a través do módulo de Formación en Centros de Traballo (FCT), pola importancia que a este módulo lle dá a Formación Profesional, tamén coñecido como de prácticas na empresa, e que ten unha duración que oscila entre 340 e 710 horas (entre dez e vinte semanas). Na FCT interveñen axentes docentes e empresariais, con intercambios de información entre o sector educativo e o sector produtivo. Así as cousas, polos datos acadados na enquisa, son significativos os 135 casos (o 23% dos titulados) que conseguiron a súa inserción laboral na empresa onde cursaron o módulo de FCT. Os outros casos (o 77% restante), se conseguiron un traballo, foi por outras vías.



O clima laboral, no que están inmersos os preguntados que estaban ocupados cun traballo remunerado, parece en xeral positivo, xa que as respostas que nos facilitaron indícanos que o 76% están contentos (264 persoas que manifestaban satisfacción laboral). De todos os xeitos, hai que ter en conta tamén os 82 casos (o 24% restante) que expresaban o seu descontento xeral pola insatisfacción no seu traballo (emprego precario, baixos incentivos económicos, falta de relacións interpersoais na empresa, etc.). Da mesma forma, contrastamos como a inserción laboral destes titulados de Formación Profesional se produciu, na súa meirande parte, dentro da comarca onde viven ou onde teñen establecido normalmente a súa residencia familiar. Deste xeito, o 69,36% deles –240 casos– contestaron que o seu traballo se desenvolvía dentro da propia comarca e o outro 30,64% que falta –106 casos–, fano fóra dela.



Tendo en conta as referencias dalgúns centros educativos participantes na investigación, realizáronse visitas programadas a 12 empresas da provincia, colaboradoras coa FCT e situadas nos concellos da Estrada, Lalín, O Porriño, Pontevedra, Redondela, Vigo e Vilagarcía de Arousa. En canto ao tamaño, estas empresas eran variadas (pequenas, medianas e grandes) e sumaban no seu conxunto a cantidade de 14.888 traballadores (12.004 homes e 2.884 mulleres), en

todas as categorías profesionais (actividades relacionadas coa madeira, mobles e fabricación de taboleiros, elaboración de granito e pedra natural, industrias lácteas, produtos electroquímicos, banca e aforro, carpintería metálica tradicional e fachadas especiais, vidro, forxados, pesca, acuicultura, produtos de consumo humano, comercial e mantemento xeral, automoción, frío industrial, grandes almacéns, pasta de papel, etc.).

Polas opinións que ao respecto e desinteresadamente nos facilitaron os Responsables de Recursos Humanos/Directores de Persoal/Producción ou os Xefes de Formación das citadas empresas, despois dunha análise cualitativa sobre as informacións obtidas nelas, concluímos expoñendo algunhas das súas achegas.

A empregabilidade depende dunha serie de calidades intrínsecas relacionadas co desenvolvemento das funcións do posto de traballo, que lle proporcionan valía á actividade empresarial. En calquera caso, a xuventude que acceda ao mercado de traballo despois da súa etapa formativa, debe desenvolver tanto os seus coñecementos como as súas habilidades e comportamentos determinados. Por iso, cada vez son máis as empresas que piden profesionais que sexan quen de realizar funcións diferentes e variadas, que sexan polivalentes e polifuncionais (eficacia e motivación, adquisición dunha nova cultura do traballo, disposición para a aprendizaxe continua e flexibilidade para adaptarse aos contornos cambiantes, capacidade de traballo, satisfacción polo labor ben feito, mantemento actualizado dos coñecementos, proxectos con horizonte de futuro, identificación cos valores e proxectos da empresa, relacións interpersoais dentro e fóra da mesma ou sexa, capacidade de integración, dispoñibilidade na mobilidade xeográfica e funcional, etc.).

## **5. CONCLUSIONES**

Entre as principais conclusións que se deducen da observación e recompilación de datos extraídos ao longo do presente estudo, citamos as seguintes:

- Inserción laboral. O 58,05% dos titulados de FP (Técnicos e Técnicos Superiores), aos que se lles pasou a enquisa telefónica, estaban ocupados cun traballo remunerado.
- Destas persoas inseridas no mundo laboral, o 94,51% desenvolvían a súa actividade profesional por conta allea e, loxicamente, o 5,49% traballaban como autónomos (empresarios ou traballadores por conta propia).
- A meirande parte dos ocupados con servizos remunerados por conta allea eran contratados laborais de carácter temporal (71,29%), mentres que o restante 28,71% tiñan unha relación contractual de persoal laboral fixo ou indefinido.



- A porcentaxe destes titulados (Grao Medio e Superior), en situación de desemprego, sitúase no 41,95%.
- En relación cos titulados citados nos puntos anteriores, interesados en seguir con algunha formación, o 34,52% contestaron que continuaban estudando ou que asistían a diversos cursos (titulacións académicas de maior nivel, outras especialidades, perfeccionamento, cualificación ou instrución xeral, idiomas, etc.). Pola contra, a porcentaxe restante –o 65,48%– afirmaron que non seguían ningún tipo de ensinanzas regradas ou non regradas.
- Na sociedade que debería ser da igualdade home/muller, da coeducación, aínda hoxe se aprecia con claridade unha significativa diferenciación de sexos, en determinados estudos, tal e como puidemos comprobar con anterioridade ao analizar os datos das enquisas. E mesmo dentro das empresas nas que mantivemos entrevistas, constatamos como unha gran maioría das persoas que tiñan un traballo remunerado eran homes, en concreto o 80,63%.
- Polo que atinxe á relación entre os estudos cursados e o traballo que exercían, cómpre dicir que o 73% dos entrevistados estaban nesta situación.
- Subemprego. Semella significativa a porcentaxe de casos (43%) que estaban ocupando un posto de traballo, aínda que en categorías máis baixas.
- Formación en Centros de Traballo. Tendo en conta a importancia que a actual Formación Profesional lle atribúe ao módulo de FCT, é preciso considerar o número de persoas asalariadas (23%) que conseguiron a súa inserción laboral a través deste módulo.
- Resúltanos revelador o número de alumnos/as que accederon directamente aos Ciclos Formativos de Grao Medio, con estudos de 2º/3º de BUP superados (un 35,69%). Entendemos que a primeira elección destas ensinanzas do Bacharelato Unificado Polivalente non foi acertada ou que fracasaron nestas.
- Na liña do apartado anterior, insistimos no alumnado que accedeu directamente aos Ciclos Formativos de Grao Superior, procedente da Universidade. Deste alumnado, cómpre salientar que o 21,38% deles non conseguiron rematar os seus estudos universitarios, mentres que o 3,95% eran alumnos/as que accederon á FP de Grao Superior con titulación universitaria. Tocante a isto, coidamos que a primeira opción cara aos estudos universitarios non foi moi axeitada ou ben que fracasaron nestes. Non obstante, dende o noso punto de vista, facemos unha valoración positiva desa pequena porcentaxe dos titulados universitarios que

se interesaron pola Formación Profesional Específica, cursando estes estudos como un complemento da súa formación ou pensando nunha mellor inserción laboral.

- Ao dicir dos responsables empresariais, o mercado laboral pretende que as institucións educativas evolucionen ao seu ritmo e que os talleres e maquinaria se adapten á tecnoloxía avanzada das súas empresas. En xeral, os centros de traballo desexan que os futuros profesionais se identifiquen e se impliquen máis coa produción (incentivos segundo beneficios da empresa), que cumpran as normas (dereitos e deberes), que teñan iniciativas, que se motiven co salario e para gañar o posto laboral e que manifesten actitudes positivas cara ao traballo (intelixencia emocional). Polo que se refire ao módulo da FCT, moitos dos empresarios concédennlle unha grande importancia á coordinación entre os titores de prácticas na empresa e os titores dos centros educativos. Unha maior comunicación entre as empresas e os centros dos que se nutren de man de obra, faría posible a adaptación dos perfís profesionais aos postos de traballo.

## 6. BIBLIOGRAFÍA

- ÁLVAREZ HERNÁNDEZ, J. (2002) *Orientación Profesional. Tránsito a la vida activa*. Granada, Grupo Editorial Universitario.
- ARZA, N. (2000) A orientación profesional para a transición escola-traballo no ensino secundario. *Revista Galega do Ensino*, 26, 183-202.
- GARCÍA VIDAL, J. e Outros (1995) *Formación y orientación laboral. Técnicas de búsqueda activa de empleo e iniciativa empresarial*. Madrid, EOS.
- GIBSON, R. (2000) *Preparando el futuro*. Barcelona, Gestión 2000.
- JIMÉNEZ, B. e MEGÍAS, R. (2002) *Formación Profesional. Orientaciones y recursos*. Barcelona, Praxis.
- LEVY-LEBOYER, C. (1996) *Gestión de las competencias*. Barcelona, Edicións Gestión 2000.
- LÓPEZ ARANGUREN, L. (2002) *Las empresas de inserción en España: un marco de aprendizaje para la inserción laboral*. Madrid, Consejo Económico y Social.
- OTERO SAMPERIO, P. e ARROYO ALMARAZ, A. (1997) *Transición a la vida adulta*. Madrid, Escuela Española.
- RAPOSEIRAS CORREA, J. (2003) El reto de la nueva sociedad del conocimiento. Nuevas perspectivas de la orientación profesional. *Escuela Española*, 3.574, 356.
- ROMERO RODRÍGUEZ, S. (2000) *De gira hacia el trabajo*. Málaga, Aljibe.
- SOBRADO FERNÁNDEZ, L. (2000) *Orientación Profesional: diagnóstico e inserción sociolaboral*. Barcelona, Estel.
- VALLÉS, A. e Outros (2000) *Formación y Orientación Laboral. Transición a la vida activa*. Madrid, EOS.

- Memorándum sobre el Aprendizaje Permanente*. Documento de Tráballo dos Servizos da Comisión Europea. Madrid, Ministerio de Educación, Cultura e Deporte, 2001.
- Plan Galego de Formación Profesional*, aprobado polo Consello da Xunta de Galicia o día 27 de xuño de 2001. Santiago de Compostela, Consellería de Educación e Ordenación Universitaria, 2001.
- Plan de Orientación Profesional. Guía de recursos* (CD Sistema de asesoramento para a orientación profesional ORIPRO e Vídeo da entrevista profesional). Santiago de Compostela, Dirección Xeral de Ordenación Educativa e Formación Profesional, 2002.
- 2002-2003 in Formación Profesional*. Xunta de Galicia. Consellería de Educación e Ordenación Universitaria, 2002.
- Lei Orgánica 5/2002, de 19 de xuño* (BOE do 20 de xuño), das Cualificacións e da Formación Profesional.
- Decreto 325/2003, do 18 de xullo* (DOG do 4 de agosto de 2003), polo que se autorizan e regulan os centros integrados de formación profesional na Comunidade Autónoma de Galicia.
- Real Decreto 1128/2003, de 5 de setembro* (BOE do 17 de setembro de 2003), polo que se regula o Catálogo Nacional de Cualificacións Profesionais.

## 7. NOTAS

<sup>1</sup> O *Plan Galego de Formación Profesional*, aprobado polo Consello da Xunta de Galicia o día 27 de xuño de 2001 inclúe, entre os seus contidos, un programa específico.

<sup>2</sup> *Memorándum sobre el Aprendizaje Permanente*. Consello de Europa. Lisboa, marzo de 2000.

## 8. ANEXOS

### 8.1. Cuestionario/enquisa para a entrevista telefónica

Data da entrevista:

NOME:

Idade:                      Teléfono:

Lugar de residencia:

Curso académico de finalización dos estudos:

Centro Educativo:

Formación Profesional Específica de Grao:

Nome do Ciclo Formativo e da correspondente Familia Profesional:

a) Acceso a este ciclo de GRAO SUPERIOR

Mediante proba

Directamente. Especifíquese con que estudos:  
Bacharelato LOXSE  
COU  
FP II  
Outros  
Coas Probas de Acceso á Universidade superadas  
Sen titulación universitaria  
Con título universitario de:

b) Acceso a este ciclo de GRAO MEDIO

Mediante proba:

Despois de cursar un PGS

Do mundo laboral

Directamente. Especifíquese con que titulación/estudos:

Graduado en ESO

Con 2º de BUP superado

FP I

Despois de abandonar os estudos do Bach. LOXSE

Outros

c) Ao longo da túa escolaridade, ¿houbo cambio de familia ou de perfil profesional, nos teus estudos?

d) ¿Superaches os estudos correspondentes para acadar a Titulación?

e) A túa situación actual é de:

Desempregado/a

Ocupado/a cun traballo remunerado

Desempregado/a con experiencia laboral

Posto de traballo que desenvolve ou desenvolveu, se é o caso:

¿Como o conseguiches?

Nome da Empresa:

f) ¿Continúas estudando ou formándote?

Non

Si

En caso afirmativo, precísese o tipo de estudos:

g) Inserción laboral:

Por conta allea

Por conta propia

- h) Tipo de contrato laboral
  - Contrato temporal
  - Indefinido
  - En prácticas
  - Outros:
- i) ¿Traballas pola mesma rama ou familia profesional que cursaches ou por outra especialidade distinta. Especificíquese
- j) ¿A ocupación actual é de subemprego?
- k) ¿Onde realizaches a Formación en Centros de Traballo (FCT)?
- l) A túa inserción laboral, ¿prodúcese na empresa onde fixeches a citada FCT?
- m) ¿Conseguiches o posto de traballo na propia localidade/comarca ou fóra dela?  
Especificíquese se procede:
- n) OBSERVACIÓNS (outros datos que se consideren de interese ou que sexan significativos en relación coa transición ao mundo sociolaboral ou educativo, por exemplo, a súa opinión sobre as ensinanzas recibidas no centro ou o grao de satisfacción/insatisfacción laboral, etc.):

## 8.2. Ficha para a recollida de información na empresa

NOME OU RAZÓN SOCIAL:

Data da visita:

Actividade ou actividades que se desenvolven nesta empresa:

Enderezo

Teléfono:

Localidade:

Persoa ou persoas de contacto e cargo que desenvolven:

Nº de contratados (menores de 30 anos): Especificíquese, se procede, a orixe da súa formación (regrada, ocupacional ou continua) e o tipo de contrato

Postos ofertados segundo perfís profesigráficos:

¿Cantos alumnos e alumnas realizan as súas prácticas nesta institución?  
Precíse en función das diversas especialidades:

Opinións sobre a inserción laboral do alumnado procedente da Formación en Centros de Traballo (FCT):

¿Que man de obra ou que tipo de cualificación se demanda para esta empresa? Preferencias do empresario sobre o tipo de traballadores ou traballadoras que necesita:

Necesidades da zona dende o punto de vista empresarial:

OBSERVACIÓNS (outros datos que se consideren de interese ou que sexan significativos, en relación co mundo laboral, por exemplo, as opinións que teñan sobre a coordinación cos centros de ensino ou sobre o grao de satisfacción/insatisfacción laboral dos seus empregados):

Data de aceptación definitiva: 03/03/04